

Projekt

z dnia 11 marca 2025 r.

Zatwierdzony przez

UCHWAŁA NR
RADY MIEJSKIEJ W WYRZYSKU

z dnia 21 marca 2025 r.

**w sprawie zasad korzystania z obiektów i urządzeń użyteczności publicznej i sposobu ustalania
opłat za ich korzystanie**

Na podstawie art. 18 ust. 2 pkt 15 i art. 40 ust. 2 pkt 4 ustawy z dnia 8 marca 1990 r. o samorządzie gminnym (Dz. U. z 2024 r., poz. 1465, poz. 1572, poz. 1907 i poz. 1940) oraz art. 4 ustawy z dnia 20 grudnia 1996 r. o gospodarce komunalnej (Dz. U. z 2021 r., poz. 679) uchwala się, co następuje:

§ 1. Ilekroć w niniejszej uchwale jest mowa o:

- 1) gminie - rozumie się przez to Gminę Wyrzysk;
- 2) obiektach i urządzeniach użyteczności publicznej prowadzonych przez gminę - rozumie się przez to obiekty i urządzenia użyteczności publicznej, w szczególności: stadiony, amfiteatr, place zabaw, siłownie na powietrzu, skatepark, kort tenisowy, wielofunkcyjne boiska sportowe, hale sportowe, basen, świetlice wiejskie wraz z urządzeniami i wyposażeniem będące własnością Gminy Wyrzysk, wykorzystywane do organizowania imprez, szkoleń, kursów lub na inną pozastatutową działalność, zwane w dalszej części uchwały obiektami i urządzeniami;
- 3) pozastatutowe korzystanie z obiektów i urządzeń - rozumie się przez to korzystanie z obiektów i urządzeń wykraczające poza określone w statutach gminnych jednostek organizacyjnych;
- 4) organizatorze - rozumie się przez to osobę prawną lub fizyczną, jednostkę organizacyjną nie posiadającą osobowości prawnej, która na mocy podpisanej umowy dzierżawy, najmu, użyczenia bądź pisemnego oświadczenia właściciela o wyrażeniu zgody, korzysta w określonym celu z obiektów i urządzeń;
- 5) imprezie - rozumie się przez to planowane zajęcie obiektu i urządzenia przez organizatora, którego celem jest w szczególności: odbycie spotkania, przedstawienia, koncertu, zawodów, treningu, pokazu, zabawy, dyskoteki lub widowiska, w tym z udziałem publiczności, odpłatnym lub darmowym.

§ 2. Korzystanie z obiektów i urządzeń jest odpłatne, za wyjątkiem korzystania z siłowni na powietrzu, wielofunkcyjnych boisk sportowych, placów zabaw i skateparku.

§ 3. 1. Korzystanie z obiektów i urządzeń odbywa się na podstawie właściwego dla danego obiektu lub urządzenia regulaminu stanowiącego załącznik do uchwały:

- 1) Regulamin korzystania ze stadionów - załącznik numer 1;
- 2) Regulamin korzystania z amfiteatru - załącznik numer 2;
- 3) Regulamin korzystania z placów zabaw - załącznik numer 3;
- 4) Regulamin korzystania z siłowni napowietrznych - załącznik nr 4;
- 5) Regulamin korzystania z skateparku - załącznik numer 5;
- 6) Regulamin korzystania z kortu tenisowego - załącznik numer 6;
- 7) Regulamin korzystania z wielofunkcyjnego boiska sportowego „Orlik 2012” w Wyrzysku
- załącznik numer 7;
- 8) Regulamin korzystania z wielofunkcyjnego boiska sportowego centrum sportowo – rekreacyjne w Osieku nad Notecią - załącznik numer 8;
- 9) Regulamin korzystania z hali sportowej w Osieku nad Notecią - załącznik numer 9;
- 10) Regulamin korzystania z basenu - załącznik numer 10;
- 11) Regulamin korzystania ze świetlic wiejskich oraz klubu miejskiego w Wyrzysku
- załącznik numer 11.

2. Imprezy organizowane przez instytucję kultury pod patronatem Burmistrza Wyrzyska i imprezy patriotyczne uzgodnione z Burmistrzem Wyrzyska mają pierwszeństwo realizacji przed imprezami pełnopłatnymi.

§ 4. Z opłat zwalnia się:

- 1) dzieci i uczniów, przedszkoli i szkół prowadzonych przez gminę albo dotowanych przez gminę na wniosek dyrektora lub kierownika danej jednostki, po uzyskaniu pisemnego oświadczenia o wyrażeniu zgody przez zarządcę obiektu bądź urządzenia;
- 2) uczniowskie kluby sportowe, organizacje harcerskie na realizację celów statutowych oraz inne organizacje niezaliczone do sektora finansów publicznych nie działające w celu osiągnięcia zysku i wspomagające proces edukacyjny oraz w zakresie kultury lub kultury fizycznej lub sportu i rekreacji lub realizujące programy profilaktyczne w ramach realizacji zadań własnych gminy na rzecz dzieci i młodzieży ze szkół i placówek oświatowych prowadzonych przez gminę albo dotowanych przez gminę;
- 3) organizatorów imprez zleconych przez gminę;

- 4) organizatorów imprez charytatywnych i patriotycznych uzgodnionych z Burmistrzem Wyrzyska lub odbywających się pod jego patronatem;
- 5) jednostki organizacyjne gminy, jednostki pomocnicze gminy, instytucje kultury gminy, koła gospodyń wiejskich z terenu gminy, kółka rolnicze z terenu gminy, stowarzyszenia z terenu gminy w zakresie realizacji zadań z zakresu kultury, kultury fizycznej, sportu, rekreacji, profilaktyki, a także w zakresie organizacji nie nastawionych na osiągnięcie zysku ogólnodostępnych spotkań, zajęć i imprez dla mieszkańców gminy, po uzyskaniu pisemnego oświadczenia o wyrażeniu zgody przez zarządcę obiektu bądź urządzenia;
- 6) podmioty prowadzące działalność pożytku publicznego na rzecz osób niepełnosprawnych na realizację swoich celów statutowych;
- 7) organizatorów prowadzących bezpłatne zajęcia sportowe i edukacyjne dla dzieci i młodzieży ze szkół i placówek oświatowych prowadzonych przez gminę albo dotowanych przez gminę;
- 8) jednostki pomocnicze gminy działające przez swoje organy na organizację zebrania wiejskiego, zebrania rad sołeckich, zebrania zarządów osiedli, spotkania z mieszkańcami oraz organizację ogólnego zebrania mieszkańców osiedli - będące wynikiem statutowej działalności tych organów, po uzyskaniu pisemnego oświadczenia o wyrażeniu zgody przez zarządcę obiektu bądź urządzenia;
- 9) koła gospodyń wiejskich z terenu gminy, kółka rolnicze z terenu gminy oraz stowarzyszenia nie prowadzące działalności gospodarczej mające siedzibę na terenie gminy na organizację zebrań, po uzyskaniu pisemnego oświadczenia o wyrażeniu zgody przez zarządcę obiektu bądź urządzenia;
- 10) organizatorów bezpłatnych kursów i szkoleń dla mieszkańców gminy, po uzyskaniu pisemnego oświadczenia o wyrażeniu zgody przez zarządcę obiektu bądź urządzenia.

§ 5. Określa się sposób ustalania opłat za korzystanie z obiektów i urządzeń:

- 1) wysokość opłat ustala Burmistrz Wyrzyska, z uwzględnieniem pkt. 2;
- 2) kalkulacja, będąca podstawą ustalenia wysokości opłat powinna uwzględniać koszty utrzymania danego obiektu lub urządzenia za okres roku kalendarzowego poprzedzającego rok, w którym ustala się opłatę.

§ 6. Korzystanie z obiektów i urządzeń odbywa się w oparciu o zawartą umowę bądź też w przypadku określonym w § 4 pkt 1, 5, 8, 9 i 10 na podstawie pisemnego oświadczenia o wyrażeniu zgody przez zarządcę obiektu bądź urządzenia, za wyjątkiem korzystania z siłowni na powietrzu, wielofunkcyjnych boisk sportowych, placów zabaw i skateparku. Korzystanie z basenu oraz kortu tenisowego odbywa się na podstawie zakupionego u zarządcy biletu wstępu.

§ 7. Wykonanie uchwały powierza się Burmistrzowi Wyrzyska.

§ 8. Traci moc uchwała nr X/81/2015 Rady Miejskiej w Wyrzysku z dnia 28 sierpnia 2015 roku w sprawie zasad korzystania z obiektów i urządzeń użyteczności publicznej i sposobu ustalania opłat za ich korzystanie.

§ 9. Uchwała wchodzi w życie po upływie 14 dni od dnia ogłoszenia w Dzienniku Urzędowym Województwa Wielkopolskiego.

Radca Pr
Spraw
wz
zono pod
prawym

REGULAMIN KORZYSTANIA ZE STADIONÓW GMINY WYRZYSK

1. Stadiony stanowią własność Gminy Wyrzysk i wchodzą w skład mienia komunalnego.
2. Zarządcą stadionów są ich dzierżawcy/najemcy.
3. Każda osoba korzystająca ze stadionów zobowiązana jest do zapoznania się z niniejszym regulaminem oraz do bezwzględnego przestrzegania jego postanowień.
4. Stadiony przeznaczone są do prowadzenia zajęć sportowo-rekreacyjnych, zawodów sportowych oraz zajęć i imprez kulturalnych.
5. Stadiony są czynne zgodnie z harmonogramem ustalonym przez zarządce.
6. Rezerwacji stadionu należy dokonywać u zarządcy.
7. Korzystający ze stadionu zobowiązani są używać strojów sportowych oraz obuwia sportowego odpowiadających danemu obiektowi sportowemu.
8. Wyposażenie oraz sprzęt sportowy znajdujący się na terenie stadionów należy użytkować zgodnie z jego przeznaczeniem.
9. Osoby korzystające ze stadionów oraz prowadzące zajęcia zobowiązane są do:
 - a) punktualnego rozpoczęcia i kończenia zajęć;
 - b) utrzymania czystości w obiekcie;
 - c) zabezpieczenia mienia wartościowego we własnym zakresie;
 - d) przestrzegania przepisów bhp, ppoż. i porządkowych.
10. Na terenie stadionów obowiązuje zakaz:
 - a) wnoszenia wszelkiego rodzaju niebezpiecznych przedmiotów, materiałów wybuchowych, wyrobów pirotechnicznych, materiałów grożących pożarem;
 - b) wnoszenia środków odurzających, substancji psychotropowych, alkoholu;
 - c) spożywania środków, o których mowa w pkt 2;
 - d) palenia tytoniu;
 - e) wnoszenia puszek, butelek itp. wykonanych z kruchej lub twardego materiału;

- f) wstępu osobom w stanie wskazującym na spożycie alkoholu lub środków odurzających;
- g) wprowadzania zwierząt;
- h) przeszkadzania w grze i prowadzonych zajęciach;
- i) zakłócania porządku;
- j) przebywania i korzystania ze stadionów poza godzinami otwarcia.

11. Osoby naruszające porządek publiczny lub przepisy niniejszego regulaminu zostaną usunięte z terenu stadionów.

12. Zarządca ma prawo do odwołania wcześniej zaplanowanych zajęć z powodu organizacji imprez sportowych lub kulturalnych.

REGULAMIN KORZYSTANIA Z AMFITEATRU W WYRZYSKU

1. Amfiteatr w Wyrzysku stanowi własność Gminy Wyrzysk i wchodzi w skład mienia komunalnego.
2. Zarządcą amfiteatru jest Miejsko-Gminny Ośrodek Kultury w Wyrzysku.
3. Amfiteatr jest obiektem użyteczności publicznej przeznaczonym do organizowania wydarzeń kulturalnych.
4. Wejście na teren amfiteatru jest równoznaczne z zapoznaniem się i przyjęciem do przestrzegania niniejszego regulaminu.
5. Osoby obecne na terenie amfiteatru są zobowiązane zachowywać się z uwzględnieniem zasad bezpieczeństwa życia, zdrowia i mienia.
6. Każda osoba uczestnicząca w wydarzeniu na terenie amfiteatru, wyraża zgodę na publiczne rozpowszechnianie jej wizerunku w celach dokumentacyjnych i promocyjnych Gminy Wyrzysk i Miejsko-Gminnego Ośrodka Kultury w Wyrzysku na wszystkich dostępnych nośnikach.
7. Na terenie amfiteatru zakazuje się:
 - 1) wchodzenia na scenę przez osoby nieupoważnione; przechylania się przez ustawione barierki zabezpieczające, wchodzenia na barierki, przeskakiwania i siadania na nich, odsuwania ich, wchodzenia na siedziska i ich dewastowania,
 - 2) niszczenia urządzeń infrastruktury lub wyposażenia amfiteatru,
 - 3) zanieczyszczania i zaśmiecania obiektu,
 - 4) wjazdu wszelkich pojazdów nie związanych z obsługą wydarzeń,
 - 5) wnoszenia i spożywania alkoholu, środków odurzających, substancji psychotropowych,
 - 6) palenia tytoniu, stosowania e-papierosów,
 - 7) wnoszenia i używania wyrobów pirotechnicznych (zakaz nie obowiązuje organizatora wydarzenia) lub innych niebezpiecznych przedmiotów i narzędzi mogących stanowić zagrożenie dla osób tam przebywających,
 - 8) rozpalania ognia,
 - 9) wprowadzania zwierząt,

10) zakłócania porządku publicznego.

8. Wszelkie odpady należy wrzucać do przygotowanych w tym celu pojemników na śmieci.

9. Na terenie amfiteatru należy zachować szczególną ostrożność podczas silnych wiatrów, opadów atmosferycznych i burz.

10. Każdy uczestnik wydarzenia ma obowiązek poinformować organizatora, bądź służby porządkowe o wszelkich zagrożeniach pożarowych, aktach dewastacji obiektu, jaki i niepożądanych zachowaniach stanowiących zagrożenie dla życia, zdrowia i mienia osób przebywających na terenie amfiteatru.

11. Każda osoba zakłócająca imprezę zostanie usunięta przez służby porządkowe, a w przypadku stawiania oporu przekazana Policji.

12. Każda osoba przebywająca na terenie amfiteatru zobowiązana jest do przestrzegania przepisów BHP i p.poż.

13. Wszystkie osoby przebywające w amfiteatrze są zobowiązane do przestrzegania przepisów prawa i norm obyczajowych zwyczajowo przyjętych oraz niniejszego regulaminu.

W przypadku jakiegokolwiek zagrożenia należy stosować się do poleceń organizatora, służb porządkowych, służb medycznych, Policji, Straży Pożarnej i innych służb mundurowych.

REGULAMIN KORZYSTANIA Z PLACÓW ZABAW GMINY WYRZYSK

1. Place zabaw stanowią własność Gminy Wyrzysk i wchodzą w skład mienia komunalnego.
2. Zarządcą placów zabaw jest Ośrodek Sportu i Rekreacji w Wyrzysku .
3. Dzieci korzystające z placów muszą znajdować się pod opieką osób dorosłych.
4. Na terenie placów zabaw **ZABRANIA** się:
 - a) wprowadzania psów i innych zwierząt,
 - b) zaśmiecania terenu,
 - c) wchodzenia na dachy i górne elementy konstrukcji obiektów,
 - d) korzystania z huśtawek i wążek przez więcej niż jedno dziecko na jedno miejsce,
 - e) grania w piłkę i inne gry zespołowe,
 - f) jazdy na rowerze,
 - g) spożywania alkoholu, palenia papierosów i innych używek.

REGULAMIN KORZYSTANIA Z SIŁOWNI ZEWNĘTRZNYCH GMINY WYRZYSK

1. Siłownie zewnętrzne stanowią własność Gminy Wyrzysk i wchodzą w skład mienia komunalnego.
2. Zarządcą Siłowni Zewnętrznych jest Ośrodek Sportu i Rekreacji w Wyrzysku .
3. Siłownie zewnętrzne przeznaczone są dla osób od 12 lat.
4. Z urządzeń należy korzystać zgodnie z przeznaczeniem.
5. Na terenie siłowni zewnętrznej zabrania się:
 - a) wprowadzania psów i innych zwierząt,
 - b) niszczenia urządzeń,
 - c) zaśmiecania,
 - d) jazdy na rowerach, quadach, skuterach, motorach,
 - f) uprawiania gier zespołowych np. piłki nożnej itp.,
 - g) spożywania alkoholu,
 - h) palenia.

REGULAMIN KORZYSTANIA Z SKATEPARKU

1. Skatepark stanowi własność Gminy Wyrzysk i wchodzi w skład mienia komunalnego.
2. Zarządcą skateparku jest Ośrodek Sportu i Rekreacji w Wyrzysku zwany dalej OSiR,
3. Godziny korzystania ze skateparku określa zarządca.
4. Na terenie skateparku mogą przebywać:
 - a) osoby pełnoletnie, dzieci i młodzież w wieku pomiędzy 12 a 18 rokiem życia, osoby, które nie ukończyły 12 roku życia – wyłącznie pod opieką rodziców lub opiekunów prawnych,
 - b) uczniowie podczas zajęć lekcyjnych – wyłącznie pod opieką nauczyciela.
5. Prowadzenie na terenie skateparku zorganizowanych zajęć grupowych wymaga uzgodnienia warunków i uzyskania uprzedniej, pisemnej zgody zarządcy obiektu.
6. Urządzenia skateparku przeznaczone są wyłącznie do jazdy na rolkach, deskorolkach, hulajnogach wyczynowych oraz rowerach typu BMX o maksymalnej średnicy kół 20 cali, z wyłączeniem sprzętu posiadającego koła z pegami o ostrych krawędziach.
7. Korzystający z urządzeń skateparku mają bezwzględny obowiązek:
 - a) używania podczas jazdy kasku ochronnego oraz kompletu ochraniaczy,
 - b) korzystania z urządzeń skateparku wyłącznie zgodnie z ich przeznaczeniem,
 - c) zachowania zasad ostrożnej i bezpiecznej jazdy.
8. Na terenie skateparku obowiązuje zakaz:
 - a) wstępu osobom niekorzystającym czynnie ze skateparku,
 - b) wnoszenia alkoholu, jego spożywania i palenia tytoniu,
 - c) wnoszenia przedmiotów, które mogą stanowić zagrożenie dla korzystających z obiektu, w szczególności szklanych opakowań i ostrych narzędzi,
 - d) przebywania w stanie pod wpływem alkoholu lub innych substancji odurzających,
 - e) wprowadzania zwierząt,
 - f) zanieczyszczania lub zaśmiecania,

g) chodzenia po urządzeniach skateparku oraz przebywania w strefie najazdów oraz zeskoków z przeszkód.

9. W przypadku wystąpienia opadów atmosferycznych lub oblodzenia korzystanie ze skateparku jest zabronione.

10. Osoby zagrażające bezpieczeństwu lub zdrowiu innych osób korzystających ze skateparku, zakłócające porządek (w szczególności niszczące lub narażające na uszkodzenie urządzenia skateparku) lub naruszające zasady obowiązujące na terenie obiektu zostaną usunięte z terenu skateparku.

11. Każdy korzystający jest zobowiązany niezwłocznie powiadomić zarządcę skateparku o zauważonych uszkodzeniach urządzeń oraz ewentualnych innych nieprawidłowościach występujących na terenie obiektu.

12. Na terenie Skateparku umieszcza się informację z numerami telefonów alarmowych:

- a) Policja: 997,
- b) Pogotowie: 999,
- c) Straż pożarna: 998.

REGULAMIN KORTU TENISOWEGO „POD LIPAMI” W WYRZYSKU

1. Kort tenisowy „Pod Lipami” w Wyrzysku stanowi własność Gminy Wyrzysk i wchodzi w skład mienia komunalnego.
2. Zarządcą kortu jest Ośrodek Sportu i Rekreacji w Wyrzysku zwany dalej OSiR.
3. Godziny korzystania z kortu określa zarządca.
4. Rezerwacje kortu przyjmowane są telefonicznie pod numerem 67-255-90-89, bądź bezpośrednio w recepcji basenu pływackiego przy ul. Parkowej 6 w Wyrzysku.
5. Dokonanie rezerwacji kortu jest równoznaczne z akceptacją niniejszego REGULAMINU.
6. Opłatę za pojedynczą godzinę należy dokonać wcześniej w recepcji basenu pływackiego w Wyrzysku, zgodnie z aktualnym cennikiem.
7. Rezerwacje jednorazowe można odwoływać najpóźniej na 6 godzin przed grą. W przeciwnym razie osoba rezerwująca jest zobowiązana do uiszczenia opłaty za nieodwołaną godzinę.
8. Opóźnienie korzystania z kortu, będące wynikiem opóźnionego przybycia przez Wynajmującego, nie zwalnia go z obowiązku dokonania płatności za cały czas rezerwacji kortu.
9. Zarządca zastrzega sobie prawo do zmian zarezerwowanych godzin na inny termin po uzgodnieniu z zainteresowanym (np. turniej tenisowy lub przyczyny techniczne).
10. Czas wynajęcia kortu wynosi minimalnie 1 godzinę, w tym czas na przygotowanie kortu przed grą i po dla następnych graczy.
11. Zarządca obiektu nie zapewni użytkownikowi obsługi związanej z przygotowaniem kortu przed i po grze.
12. Przed grą należy zwinąć folię zabezpieczającą nawierzchnię pola gry do prawego boku kortu. Wymagane zwyczajowo podlanie kortu wodą przed i po grze oraz jego wyszczotkowanie. Po zakończonej grze (ostatni w tym dniu wynajmującego) należy przykryć pole gry folią zabezpieczającą (Załącznik nr 1 do regulaminu – instrukcja przygotowania i pielęgnacji kortu przed i po grze).
13. Obowiązuje gra w kompletnym i estetycznym stroju sportowym oraz w obuwiu o rzeźbie podeszwy przystosowanej dla kortu tenisowego o nawierzchni ceglanej.

1. Użytkownicy kortu zobligowani są do zachowania czystości i porządku, przestrzegania przepisów BHP, przeciwpożarowych, sanitarnych i organizacyjnych obowiązujących na terenie obiektu.

2. Dzieci i młodzież do lat 18 mogą przebywać na terenie obiektu wyłącznie pod opieką osób dorosłych.

3. Użytkownik kortu oświadcza, że nie ma przeciwwskazań zdrowotnych do uprawiania sportów, w szczególności tenisa ziemnego. Zarządca obiektu – Ośrodek Sportu i Rekreacji w Wyrzysku nie jest zobowiązany do sprawdzenia niniejszego punktu i nie ponosi odpowiedzialności za ewentualne wypadki wynikłe z tego powodu.

4. Osoby nie przestrzegające postanowień niniejszego regulaminu oraz obowiązujących na terenie obiektu przepisów, zostaną wyproszone z obiektu bez prawa do zwrotu uiszczonych opłat za korzystanie z kortu tenisowego.

5. Zarządca zastrzega sobie prawo do zamknięcia kortu ze względu na złe warunki atmosferyczne, techniczne lub inne wydarzenia.

Załączniki do regulaminu:

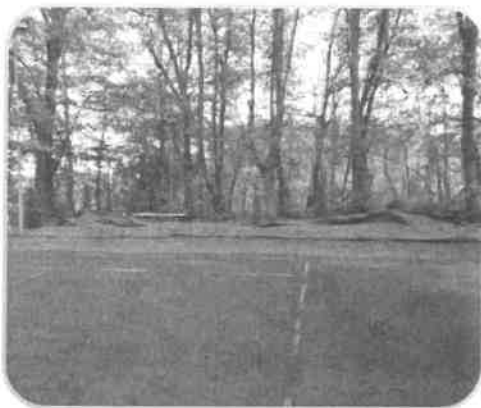
1. Instrukcja przygotowania i pielęgnacji kortu przed i po grze.

ZAŁĄCZNIK NR 1
DO REGULAMIN KORTU TENISOWEGO
„POD LIPAMI” W WYRZYSKU

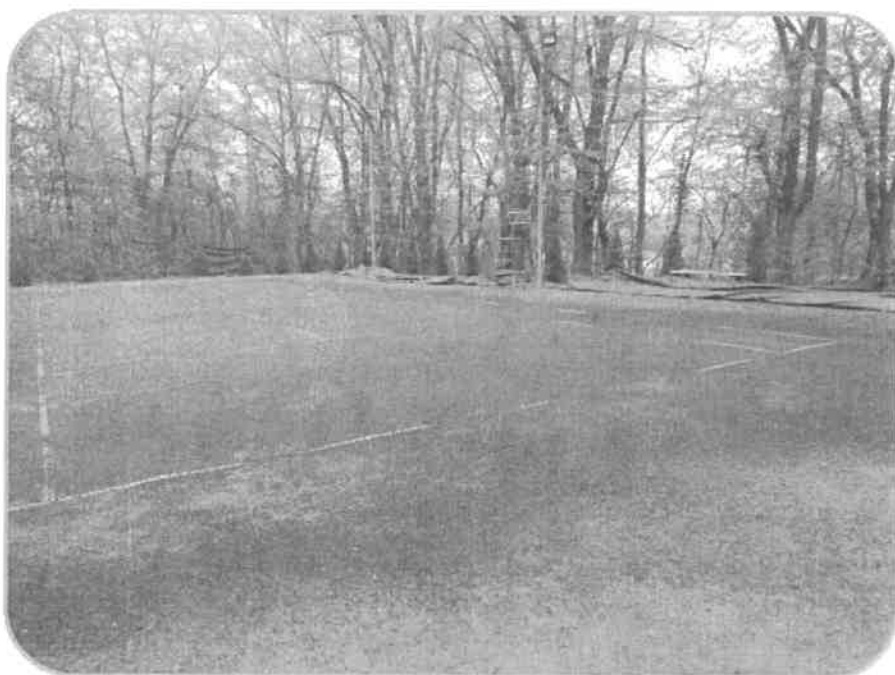
INSTRUKCJA PRZYGOTOWANIA I PIELEGNACJI KORTU PRZED I PO GRZE

1. Przed rozpoczęciem gry należy zwinąć folię zabezpieczającą nawierzchnię pola gry do prawego boku obiektu dla każdej połowy kortu.

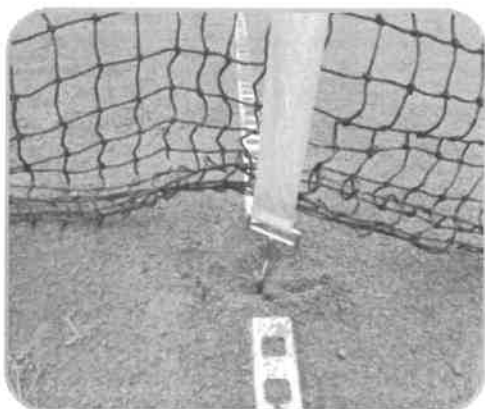




2. Zwyczajowo przed rozpoczęciem gry należy skropić nawierzchnię kortu wodą za pomocą węża ogrodowego – w zależności od oceny stanu nawierzchni i warunków atmosferycznych (sucho/mokro), równomiernie, bez tworzenia kałuż nie powodując szkód. W razie potrzeby należy zraszać kort także w czasie przerw w grze. Wąż należy zwinąć i upewnić się czy zawór jest zakręcony.

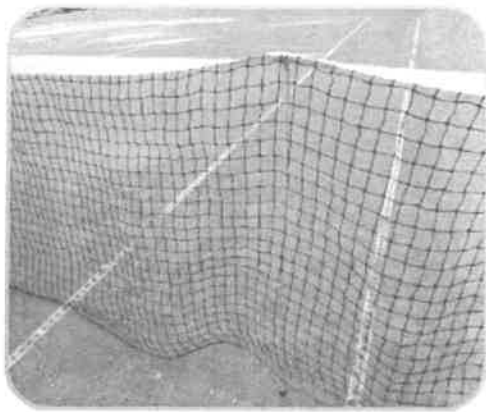


3. Siatkę do tenisa należy wyregulować w jej środkowej części za pomocą taśmy centralnej wyposażonej w rzep i przymocować zaczepem do ucha kotwiczki, który znajduje się w nawierzchni kortu. Siatka musi być ściągnięta do wysokości 0,914m nad ziemią. Po zakończeniu gry należy wypiąć taśmę z zaczepu (dotyczy osób, które obiekt opuszczają jako ostatni – ostatnia rezerwacja godzinowa w danym dniu).

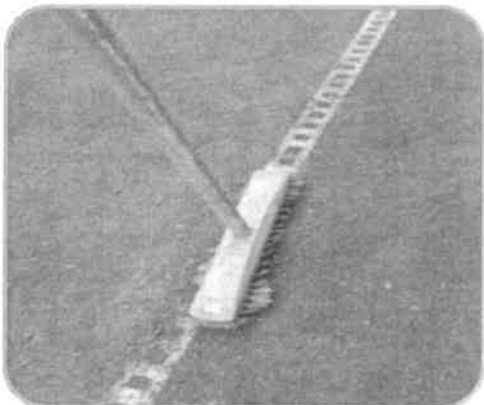
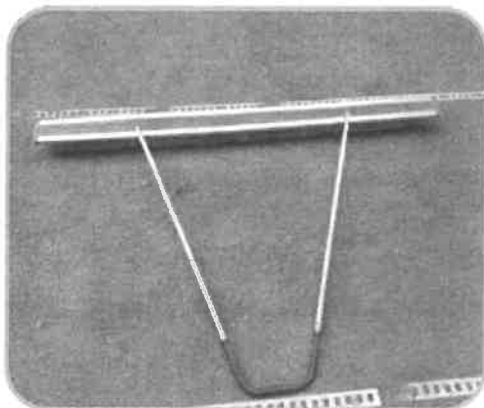


4. W przypadku gry pojedynczej (singlowej) siatka musi być podparta do wysokości 1,07m nad ziemią przy pomocy dwóch słupków aluminiowych umieszczonych w odległości 0,914m od każdej linii singlowej (linia boczna do gry pojedynczej) na zewnątrz kortu. Po zakończeniu gry słupki należy umieścić w narzędziowni (dotyczy osób, które obiekt opuszczają jako ostatni – ostatnia rezerwacja godzinowa w danym dniu).



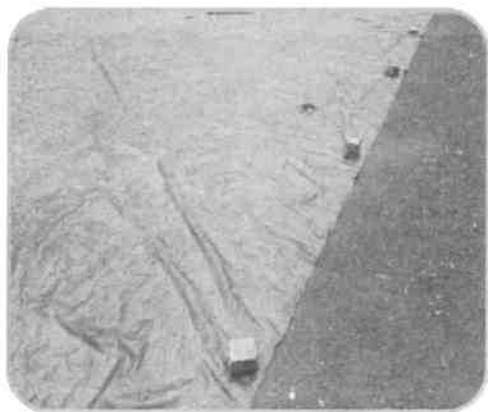


5. Po zakończeniu gry wszyscy grający zobowiązani są do szczotkowania kortu zgodnie z przyjętym schematem za pomocą dostępnych szczotek. Należy również wyczyścić wszystkie linie tenisowe za pomocą szczotki. Po zakończeniu gry należy szczotki pozostawić w jednym miejscu obok narzędziowni (dotyczy osób, które obiekt opuszczają jako ostatni – ostatnia rezerwacja godzinowa w danym dniu).



6. Po zakończonej grze należy skropić powierzchnię kortu wodą za pomocą węża ogrodowego – w zależności od oceny stanu nawierzchni (sucho/mokro), równomiernie, bez tworzenia kałuż nie powodując szkód. Wąż należy zwinąć i upewnić się czy zawór jest zakręcony.

7. Po zakończonej grze należy powierzchnię przykryć folią zabezpieczającą osobno dla każdej połowy kortu (dotyczy osób, które obiekt opuszczają jako ostatni – ostatnia rezerwacja godzinowa w danym dniu).



8. Sprzęt i narzędzia dostępne i użytkowane na obiekcie (podpórki do gry pojedynczej, grabie, haczka, itp.) po zakończonej grze należy każdorazowo umieścić w narzędziowni zamykanej na kłódkę.

9. Obiekt umożliwia prowadzenie gry przy sztucznym oświetleniu. Oświetlenie jest włączane i wyłączane na obiekcie samodzielnie przez Użytkownika. Każdorazowo po zakończonej grze należy sprawdzić czy przełącznik jest wyłączony i zabezpieczyć go folią.





10. Wszyscy Użytkownicy kortu zobowiązani są do zachowania czystości i porządku. Wszelkie nieczystości i odpady należy umieszczać w pojemniku dostępnym na obiekcie.

UWAGA! Powyższa instrukcja, do której stosowania zobowiązani są wszyscy Użytkownicy kortu ma na celu maksymalne wydłużenie sezonu tenisowego. Nie stosowanie się do poszczególnych punktów instrukcji uprawnia zarządcę obiektu do odmowy dopuszczenia Użytkownika do korzystania z kortu.

**REGULAMIN KORZYSTANIA Z BOISKA SPORTOWEGO „ORLIK 2012”
W WYRZYSKU**

1. Wielofunkcyjne boisko sportowe „Orlik 2012” w Wyrzysku, zwane dalej obiektem, stanowi własność Gminy Wyrzysk i wchodzi w skład mienia komunalnego.
2. Zarządcą obiektu jest Ośrodek Sportu i Rekreacji w Wyrzysku zwany dalej OSiR, którego reprezentuje administrator.
3. Obiekt obok swej zasadniczej funkcji ogólnodostępnych boisk sportowych, może być miejscem przeprowadzenia treningów, festynów rekreacyjnych i imprez o charakterze zamkniętym.
4. Na terenie obiektu znajduje się boisko wielofunkcyjne do siatkówki, koszykówki oraz boisko do piłki nożnej (boisko ze sztucznej trawy).
5. Na obiekcie można korzystać z własnego sprzętu sportowego lub tego, który udostępnia dyżurny administrator.
6. Teren jest objęty stałym monitoringiem.
7. Poza wyznaczonymi godzinami (informacja na bramie obiektu) obiekt jest zamknięty i przebywanie na jego terenie jest zabronione.
8. Zarządca w uzasadnionych sytuacjach ma prawo zamknąć obiekt bądź ograniczyć jego dostępność.
9. W sytuacji niekorzystnych warunków atmosferycznych o korzystaniu z obiektu decyduje dyżurny administrator.
10. Harmonogram godzin otwarcia obiektu wywieszony jest na bramie obiektu.
11. Dopuszcza się możliwość rezerwacji korzystania z obiektu u administratora, który ustala harmonogram imprez oraz rozkład treningów i rozgrywek przeprowadzonych na terenie obiektu sportowego.
12. Harmonogram korzystania z obiektu dostępny jest u administratora.
13. Uwagi dotyczące funkcjonowania obiektu sportowego można zgłaszać u dyżurnego administratora.
14. Pomieszczenia socjalne (szatnie, toalety) są dostępne za zgodą i pod kontrolą dyżurnego administratora.

15. Sprzęt sportowy wydaje administrator. Pobierający po skończonych zajęciach oddaje sprzęt. Administrator sprawdza jego stan.

16. Korzystający z obiektu zobowiązani są do zgłaszania każdego zauważonego uszkodzenia urządzeń lub sprzętu dyżurnemu administratorowi.

17. Warunkiem korzystania z obiektu jest posiadanie odpowiedniego stroju sportowego i obuwia sportowego. Na boisku piłkarskim dopuszcza się obuwie z małymi korkami z tworzywa sztucznego, obuwie typu halowego oraz tzw. „lanki”. Na boisku wielofunkcyjnym jedynie obuwie sportowe z płaską podeszwą.

18. Sprzęt rozkłada dyżurny administrator (lub po krótkim instruktażu) rozkładają go użytkownicy obiektu.

19. Podstawowe obowiązki użytkownika:

- a) przestrzeganie postanowień niniejszego regulaminu,
- b) stosowanie się do poleceń dyżurnego administratora,
- c) korzystanie z obiektu i jego urządzeń zgodnie z ich przeznaczeniem,
- d) przestrzeganie zasad współżycia społecznego,
- e) niezwłoczne informowanie administratora o wszelkich uszkodzeniach urządzeń, kontuzjach i innych zdarzeniach, mogących mieć wpływ na bezpieczeństwo użytkowników.

20. W celu zapewnienia bezpieczeństwa użytkownikom i korzystania z boisk zgodnie z ich przeznaczeniem zabrania się:

- a) używania butów piłkarskich na wysokich i metalowych korkach oraz kolców,
- b) wprowadzania i użytkowania sprzętu niezgodnego z przeznaczeniem np. rower, motorower, deskorolka, rolki itp.,
- c) niszczenia urządzeń sportowych i płyty boiska,
- d) wchodzenia na ogrodzenie i urządzenia sportowe,
- e) wnoszenia oraz spożywania alkoholu, palenia tytoniu, e-papierosów, stosowania środków odurzających,
- f) przebywania osób nietrzeźwych i będących pod wpływem środków odurzających,
- g) zaśmiecania, wnoszenia opakowań szklanych i metalowych,
- h) żucia gumy i spluwania na nawierzchnię boisk,
- i) przeszkadzania w zajęciach lub grze,

- j) zakłócenia porządku i używania wulgaryzmów,
- k) przebywania na terenie obiektu dzieciom poniżej 7 roku życia bez opiekuna oraz dzieciom do 12 roku po zmroku (z wyjątkiem grup zorganizowanych),
- l) wprowadzania zwierząt, niszczenia roślinności,
- m) korzystania z boisk bez zgody administratora.

21. Osobom, które nie stosują się do niniejszego regulaminu, dyżurny administrator, w zależności od sytuacji może:

- a) nakazać zmianę obuwia sportowego i stroju,
- b) zwrócić uwagę na niewłaściwe, niezgodne z regulaminem zachowanie,
- c) nakazać opuszczenia terenu obiektu,
- d) zakazać dalszych wstępów na kompleks,
- e) zastosować inne ograniczenia i środki zaradcze.

22. W uzasadnionych przypadkach administrator może wezwać Policję.

23. Zarządca obiektu, dyżurny administrator nie ponosi odpowiedzialności za przedmioty, dokumenty i inne rzeczy stanowiące własność użytkowników pozostawione na terenie obiektu.

24. Zarządca, dyżurny administrator nie ponosi odpowiedzialności za zdrowie i bezpieczeństwo osób korzystających z obiektu. Osoby korzystające z obiektu robią to na własną odpowiedzialność.

Korzystający z obiektu są zobowiązani do bezwzględnego przestrzegania regulaminu, przepisów ppoż. i bhp a w szczególności stosowania się do uwag dyżurnego administratora.

**REGULAMIN KORZYSTANIA Z CENTRUM SPORTOWO-REKREACYJNYM W OSIEKU NAD
NOTECIĄ**

1. Wielofunkcyjne boisko sportowe Centrum Sportowo-Rekreacyjne w Osieku nad Notecią, zwane dalej obiektem stanowi własność Gminy Wyrzysk i wchodzi w skład mienia komunalnego.

2. Zarządcą obiektu jest Ośrodek Sportu i Rekreacji w Wyrzysku zwany dalej OSiR, którego reprezentuje administrator.

3. Obiekt obok swej zasadniczej funkcji ogólnodostępnych boisk sportowych, może być miejscem przeprowadzenia treningów, festynów rekreacyjnych i imprez o charakterze zamkniętym.

4. Na terenie obiektu znajduje się boisko wielofunkcyjne do siatkówki, koszykówki, boisko do piłki nożnej, boisko do siatkówki plażowej.

5. Na obiekcie można korzystać z własnego sprzętu sportowego lub tego, który udostępnia dyżurny administrator.

6. Poza wyznaczonymi godzinami (informacja na bramie obiektu) obiekt jest zamknięty i przebywanie na jego terenie jest zabronione.

7. Zarządca w uzasadnionych sytuacjach ma prawo zamknąć obiekt bądź ograniczyć jego dostępność.

8. W sytuacji niekorzystnych warunków atmosferycznych o korzystaniu z obiektu decyduje dyżurny administrator.

9. Harmonogram godzin otwarcia obiektu wywieszony jest na bramie obiektu.

10. Dopuszcza się możliwość rezerwacji korzystania z obiektu u administratora, który ustala harmonogram imprez oraz rozkład treningów i rozgrywek przeprowadzonych na terenie obiektu sportowego.

11. Harmonogram korzystania z obiektu dostępny jest u administratora.

12. Uwagi dotyczące funkcjonowania obiektu sportowego można zgłaszać u dyżurnego administratora.

13. Pomieszczenia socjalne (toalety) są dostępne za zgodą i pod kontrolą dyżurnego administratora.

14. Sprzęt sportowy wydaje administrator. Pobierający po skończonych zajęciach oddaje sprzęt. Administrator sprawdza jego stan.

15. Korzystający z obiektu zobowiązani są do zgłaszania każdego zauważonego uszkodzenia urządzeń lub sprzętu dyżurnemu administratorowi.

16. Warunkiem korzystania z obiektu jest posiadanie odpowiedniego stroju sportowego i obuwia sportowego. Na boisku wielofunkcyjnym obuwiu sportowe z płaską podeszwą.

17. Sprzęt rozkłada dyżurny administrator (lub po krótkim instruktażu) rozkładają go użytkownicy obiektu.

18. Podstawowe obowiązki użytkownika:

- a) przestrzeganie postanowień niniejszego regulaminu,
- b) stosowanie się do poleceń dyżurnego administratora,
- c) korzystanie z obiektu i jego urządzeń zgodnie z ich przeznaczeniem,
- d) przestrzeganie zasad współżycia społecznego,
- e) niezwłoczne informowanie administratora o wszelkich uszkodzeniach urządzeń, kontuzjach i innych zdarzeniach, mogących mieć wpływ na bezpieczeństwo użytkowników.

19. W celu zapewnienia bezpieczeństwa użytkownikom i korzystania z boisk zgodnie z ich przeznaczeniem zabrania się:

- a) używania butów piłkarskich na wysokich i metalowych korkach oraz kolców,
- b) wprowadzania i użytkowania sprzętu niezgodnego z przeznaczeniem np. rower, motorower, deskorolka, rolki itp.,
- c) niszczenia urządzeń sportowych i płyty boiska,
- d) wchodzenia na ogrodzenie i urządzenia sportowe,
- e) wnoszenia oraz spożywania alkoholu, palenia tytoniu, e-papierosów, stosowania środków odurzających,
- f) przebywania osób nietrzeźwych i będących pod wpływem środków odurzających,
- g) zaśmiecania, wnoszenia opakowań szklanych i metalowych,
- h) żucia gumy i spluwania na nawierzchnię boisk,
- i) przeszkadzania w zajęciach lub grze,
- j) zakłócenia porządku i używania wulgaryzmów,
- k) przebywania na terenie obiektu dzieciom poniżej 7 roku życia bez opiekuna oraz dzieciom do 12 roku po zmroku (z wyjątkiem grup zorganizowanych),

- l) wprowadzania zwierząt, niszczenia roślinności,
- m) korzystania z boisk bez zgody administratora.

20. Osobom, które nie stosują się do niniejszego regulaminu, dyżurny administrator, w zależności od sytuacji może:

- a) nakazać zmianę obuwia sportowego i stroju,
- b) zwrócić uwagę na niewłaściwe, niezgodne z regulaminem zachowanie,
- c) nakazać opuszczenia terenu obiektu,
- d) zakazać dalszych wstępów na kompleks,
- e) zastosować inne ograniczenia i środki zaradcze.

21. W uzasadnionych przypadkach administrator może wezwać Policję.

22. Osoby korzystające z obiektu zobowiązane są do zabezpieczenia mienia wartościowego we własnym zakresie.

23. Zarządca, dyżurny administrator nie ponosi odpowiedzialności za zdrowie i bezpieczeństwo osób korzystających z obiektu. Osoby korzystające z obiektu robią to na własną odpowiedzialność.

24. Korzystający z obiektu są zobowiązani do bezwzględnego przestrzegania regulaminu, przepisów ppoż. i bhp a w szczególności stosowania się do uwag dyżurnego administratora.

25. W kwestiach nieuregulowanych niniejszym regulaminem decyduje zarządca obiektu.

REGULAMIN KORZYSTANIA Z HALI SPORTOWEJ W OSIEKU NAD NOTECIĄ

1. Hala Sportowa w Osieku nad Notecią przy ul. Głównej 58A zwana dalej halą stanowi własność Gminy Wyrzysk i wchodzi w skład mienia komunalnego.

2. Zarządcą hali jest Ośrodek Sportu i Rekreacji w Wyrzysku zwany dalej OSiR.

3. Godziny korzystania z hali określa zarządca.

4. W dniach, kiedy odbywają się zajęcia szkolne tj. od poniedziałku do piątku od 8:00 do 15:30, hala jest udostępniana w pierwszej kolejności dzieciom i młodzieży uczącym się w placówkach oświatowych prowadzonych lub dotowanych przez Gminę dla realizacji zajęć dydaktycznych w zakresie wychowania fizycznego.

5. W pierwszej kolejności po zajęciach szkolnych hala sportowa jest udostępniana dzieciom i młodzieży oraz dorosłym na zajęcia prowadzone przez OSiR w Wyrzysku, a następnie stowarzyszeniom, klubom i organizacjom dotowanym przez Gminę dla realizacji zajęć sportowych i rekreacyjnych.

6. W pozostałym czasie hala sportowa udostępniana jest innym podmiotom indywidualnym lub grupom zorganizowanym po uprzednim złożeniu odpowiedniego wniosku w biurze OSiR.

7. Osobom i podmiotom, o których mowa w pkt. 5 hala sportowa może być udostępniona również w czasie określonym w pkt. 4 jeśli nie jest w tym czasie wykorzystywana do realizacji zajęć dydaktycznych w zakresie wychowania fizycznego.

8. Do zadań zarządcy, o których mowa w pkt. 2 należy między innymi:

- a) egzekwowanie postanowień regulaminu od osób korzystających z hali sportowej,
- b) udostępnianie obiektów użytkownikom, o których mowa w pkt. 5 i 6,
- c) organizacja imprez sportowych i rekreacyjnych,
- d) utrzymywanie porządku na terenie obiektu oraz w jego bezpośrednim otoczeniu (parking, tereny zielone),
- e) dbałość o utrzymanie kosztów funkcjonowania hali na możliwie niskim poziomie.

9. Koszty wynajęcia hali na organizację zawodów szczebla wojewódzkiego, między wojewódzkiego, ogólnopolskiego lub międzynarodowego uzgadniany jest każdorazowo między organizatorami zawodów a OSiR.

10. Godzina, za którą wnosi się opłatę od czasu do chwili wejścia na halę do chwili wyjścia z hali.

11. Grupy zorganizowane korzystające z hali według ustalonego rozkładu zajęć.

12. Zajęcia grupowe w hali z dziećmi i młodzieżą mogą odbywać się tylko pod opieką uprawnionego nauczyciela, trenera – instruktora zgodnie z obowiązującymi w tym zakresie przepisami i wymogami.

13. Prowadzący zajęcia każdorazowo przed ich rozpoczęciem dla zachowania bezpieczeństwa winien sprawdzić stan techniczny urządzeń i sprzętu sportowego, z którego będzie korzystał w przypadku zauważalnych usterek zgłosić ten fakt administratorowi obiektu lub innej upoważnionej osobie.

14. Po zakończeniu zajęć urządzenia i sprzęt sportowy, z którego korzystano, w należyтым stanie technicznym winny być umieszczone w miejscu do tego przeznaczonym.

15. W czasie organizowanych zawodów, turniejów lub innych imprez masowych itp. organizator odpowiedzialny jest także za przestrzeganie przepisów niniejszego regulaminu i instrukcji obowiązujących na hali oraz za zabezpieczenie w porozumieniu z zarządcą służb porządkowych i opieki lekarskiej.

16. Warunkiem korzystania z obiektu jest wniesienie stosownej opłaty, chyba, że obiekt udostępniony jest nieodpłatnie.

17. Dzieci i młodzież do lat 18 mogą korzystać z obiektu wyłącznie pod opieką osób pełnoletnich.

18. Zajęcia grup szkolnych bądź innych grup zorganizowanych dzieci i młodzieży do lat 18 powinny odbywać się pod nadzorem nauczyciela (instruktora, trenera).

19. Z hali nie mogą korzystać osoby:

- a) których stan wskazuje na spożywanie alkoholu lub innych środków odurzających,
- b) z przeciwwskazaniami lekarskimi.

20. Obowiązkiem każdego użytkownika hali jest:

- a) zapoznanie się przed wejściem na teren hali i korzystaniem z jej boisk, sal, urządzeń lub innych proponowanych użytkownikom usługą, z niniejszym regulaminem i instrukcjami użytkowania,
- b) pozostawienie okryć zewnętrznych, obuwia i plecaków szkolnych w szatni,

- c) założenie właściwego obuwia sportowego (czystego, niepozostawiającego podczas użytkowania obiektu zabrudzeń, rys, uszkodzeń),
- d) przestrzeganie zasad bezpieczeństwa podczas korzystania z urządzeń i przyrządów sportowych,
- e) utrzymanie czystości i porządku na terenie hali sportowej oraz szatni,
- f) podporządkowanie się poleceniom osób prowadzącym zajęcia lub osobie będącej administratorem obiektu.

21. Przebywając na hali nie wolno:

- a) palić papierosów, spożywać alkoholu, stosować środków odurzających,
- b) korzystać ze sprzętu i urządzeń sportowych niezgodnie z ich przeznaczeniem.

22. Przebywając na hali należy zachowywać się zgodnie z obowiązującymi normami obyczajowymi.

23. Osoby korzystające z obiektu zobowiązane są do zabezpieczenia mienia wartościowego we własnym zakresie.

24. Wszelkie skaleczenia, urazy itp. należy niezwłocznie zgłaszać nauczycielowi, trenerowi lub obsłudze obiektu.

25. Zarządca obiektu może kontrolować wszystkie zajęcia odbywające się w hali, w razie stwierdzenia uchybień może zakazać korzystania z hali.

26. Osoby naruszające porządek publiczny lub postanowienia niniejszego regulaminu, w razie braku dobrowolnego opuszczenia obiektu, będą usuwane z terenu hali sportowej.

Skargi i wnioski dotyczące funkcjonowania hali sportowej należy zgłaszać do zarządcy nr tel. 67-255-90-89.

REGULAMIN KORZYSTANIA BASENU PŁYWACKIEGO W WYRZYSKU

Basen pływacki w Wyrzysku przy ul. Parkowej 6 zwany dalej basenem stanowi własność Gminy Wyrzysk i wchodzi w skład mienia komunalnego.

2. Zarządcą basenu jest Ośrodek Sportu i Rekreacji w Wyrzysku zwany dalej OSiR.

3. Godziny korzystania z basenu określa zarządca.

4. Każda osoba, korzystająca z obiektu, jest zobowiązana do zapoznania się z przepisami regulaminów, obowiązujących na jego terenie i podporządkowanie się ich zapisom.

5. Wstęp na basen odbywa się na podstawie biletu wstępu wg obowiązującego cennika usług. Bilet (paragon fiskalny) do nabycia w kasie basenu.

6. Czas pobytu na basenie liczy się od momentu wejścia do basenu gdzie 1 godzina korzystania z basenu oznacza 45 minut kąpieli i 15 minut organizacyjnych. Wejścia na basen o pełnych godzinach.

7. Pełna należność, za korzystanie z urządzeń oraz za ewentualny wydłużony czas pobytu na terenie obiektu, musi być regulowana w momencie opuszczenia obiektu.

8. Za niewykorzystane bilety wstępu oraz w przypadku wydalenia użytkownika z obiektu, uiszczone opłaty nie są zwracane.

9. Obsługa obiektu może czasowo ograniczyć wstęp na pływalnię ze względu na przekroczenie maksymalnej ilości osób korzystających.

10. Przed wejściem do szatni obowiązuje zmiana obuwia zewnętrznego na obuwie basenowe. Po zakończeniu pływania oraz przebraniu się zmiana obuwia basenowego na zewnętrzne następuje po opuszczeniu szatni.

11. Zmiana ubrania na strój basenowy odbywa się w przebieralni.

12. Przed wyjściem z szatni na teren niecki basenowej należy sprawdzić, czy szafka została zamknięta. Za rzeczy (pieniądze i przedmioty wartościowe) pozostawione w szafkach otwartych lub nieprawidłowo zamkniętych zarządca basenu nie ponosi odpowiedzialności. Klucz do nabycia w recepcji basenu.

13. Każdą osobę obowiązuje przed wejściem do wody umycie się pod natryskiem (także po skorzystaniu z WC).

14. Na terenie hali basenowej obowiązuje wyłącznie czysty strój kąpielowy, spełniający wymogi higieniczne oraz estetyczne, nie posiadający zamków błyskawicznych albo innych wstawek metalowych lub plastikowych, mogących stanowić zagrożenie dla zdrowia lub bezpieczeństwa korzystającego jak również być przyczyną uszkodzeń elementów wyposażenia basenu:

a) dla kobiet jedno lub dwu częściowy, przylegający do ciała,

b) dla mężczyzn kąpielówki przylegające do ciała, bez kieszeni, o długości maksymalnie do połowy uda.

15. Dzieci do lat 7 mogą przebywać w obiekcie jedynie pod opieką osób pełnoletnich. Osoby te ponoszą pełną odpowiedzialność za powierzone ich opiece dzieci i odpowiadają za wszelkie szkody przez nie wyrządzone.

16. Zabrania się pozostawienia na hali basenowej bez nadzoru dzieci nie umiejących pływać.

17. Dzieci do lat 3 korzystające z basenu muszą posiadać na sobie jednorazowe pielucho-majtki do kąpieli.

18. Na teren obiektu zakazany jest wstęp osobom z przeciwwskazaniami lekarskimi, chorym na choroby, które mogą być niebezpieczne dla innych użytkowników, chorym z upławami, z otwartymi ranami i stanami zapalnymi skóry, plastrami i bandażami na ciele oraz osoby, których stan higieny odbiega od ogólnie przyjętych norm.

19. Wszystkie osoby korzystające z obiektu są obowiązane do podporządkowania się nakazom ratowników oraz personelu.

20. Ratownikami są osoby noszące strój w kolorze czerwonym lub czerwono-żółtym z napisem *RATOWNIK*.

21. O wszelkich sytuacjach wypadkowych, zagrażających życiu i zdrowiu użytkowników oraz nieprawidłowej pracy urządzeń należy bezwzględnie powiadomić ratowników.

22. Każda osoba korzystająca z obiektu jest obowiązana do zapoznania się z regulaminem basenu.

23. Dozorem służby ratowniczej objęta jest niecka basenowa.

24. Grupy zorganizowane przed wejściem na teren obiektu zobowiązane są zgłosić się do recepcji basenu i uzgodnić warunki korzystania z obiektu.

25. Maksymalna liczba osób będących w basenie nie może przekraczać 14 osób.

26. Ze względu na zapewnienie zasad higieny i bezpieczeństwa osobom znajdującym się na terenie obiektu nie wolno:

a) wchodząc do wody wbrew zakazowi ratowników, przy braku dyżuru służby ratowniczej oraz w czasie prowadzenia akcji ratowniczej,

- b) przebywać w stanie wskazującym na stan po napojach alkoholowych lub środków odurzających,
- c) wносить i spożywać napojów alkoholowych oraz środków odurzających,
- d) używać strojów i przedmiotów w sposób widoczny zabrudzonych lub które mogą wchodzić w reakcję chemiczne z wodą,
- e) skakać do wody,
- f) wносить opakowań szklanych, puszek, ostrych narzędzi, broni oraz innych niebezpiecznych przedmiotów,
- g) biegać, popychać i wrzucać do wody, krzyczeć oraz zachowywać się w sposób zagrażający bezpieczeństwu własnemu oraz innych użytkowników obiektu,
- h) wszczynać fałszywych alarmów,
- i) wrzucać do wody jakichkolwiek przedmiotów,
- j) wchodzić i wychodzić z basenu poza miejscami do tego przeznaczonymi (drabinki),
- k) wchodzić na stanowiska ratownicze oraz używać sprzętu ratowniczego poza sytuacjami wypadkowymi,
- l) zaśmiecać i zanieczyszczać pomieszczeń oraz niecki basenowej,
- m) używać mydła i środków chemicznych na terenie hali basenowej,
- n) niszczyć urządzeń i wyposażenia obiektu,
- o) przemieszczać wyposażenia ruchomego bez zgody ratownika lub personelu,
- p) korzystać na terenie przebieralni, natrysków i hali basenowej z telefonów komórkowych,
- q) wносить sprzętu muzycznego i grającego,
- r) palić tytoniu,
- s) żuć gumy i spożywać pokarmów na hali basenowej oraz w pomieszczeniach przebieralni i natrysków,
- t) pozostawiać kłapek basenowych w strefach komunikacji i przelewów basenowych,
- u) wprowadzać zwierząt, pojazdów (rolek, rowerów, desek, wózków) oraz przedmiotów utrudniających komunikację w obiekcie,
- v) załatwiać potrzeby fizjologiczne poza strefami WC.

27. Noszenie okularów i szkieł kontaktowych odbywa się na własne ryzyko użytkownika. W przypadku przebywania na hali basenowej w okularach korekcyjnych, okulary te muszą być umocowane w sposób uniemożliwiający ich spadnięcie.

28. Korzystanie na terenie obiektu z aparatów fotograficznych i kamer może odbywać się wyłącznie po uzyskaniu zgody pracownika obsługi.

29. Wnoszenie i korzystanie na terenie obiektu z własnego sprzętu sportowego i rekreacyjnego może odbywać się wyłącznie po uzyskaniu zgody pracownika obsługi.

30. Osoby przebywające na terenie obiektu i naruszające porządek publiczny, dobre obyczaje, w tym używające wulgaryzmów, stwarzające zagrożenie dla innych osób przebywających w obiekcie, a także osoby nie stosujące się do przepisów niniejszego regulaminu i do zaleceń służb porządkowych lub pracowników mogą zostać usunięte z terenu obiektu bez prawa zwrotu wcześniej uiszczonych opłat, niezależnie od ewentualnego skierowania sprawy na drogę postępowania karnego i cywilnego.

31. Osoby niszczące lub uszkadzające wyposażenie lub urządzenie obiektu ponoszą odpowiedzialność materialną za wyrządzone szkody.

32. Rzeczy znalezione na terenie obiektu należy przekazać personelowi. Personel wydaje rzeczy znalezione po identyfikacji ich przez właściciela.

33. Wszelka działalność zarobkowa wewnątrz obiektu – w tym również udzielanie prywatnej nauki pływania za wynagrodzeniem, imprezy klubowe, sportowe i inne imprezy zespołowe, możliwe są wyłącznie za wiedzą i zgodą kierownika OSiR.

34. Uwagi i wnioski należy zgłaszać w recepcji lub u kierownika OSiR.

35. O innych sprawach nieobjętych niniejszym regulaminem decydują przepisy ogólne oraz kierownictwo OSiR.

REGULAMIN KORZYSTANIA ZE ŚWIETLIC WIEJSKICH I KLUBU MIEJSKIEGO W WYRZYSKU

1. Świetlice wiejskie oraz klub miejski zwane dalej świetlicami stanowią własność Gminy Wyrzysk i wchodzi w skład mienia komunalnego.

2. Zarządcą świetlic jest Urząd Miejski w Wyrzysku zatrudniający opiekunów poszczególnych świetlic.

3. Działalność świetlic ma na celu integrację środowiska lokalnego, inicjowanie aktywności mieszkańców działających na rzecz wsi, prowadzenie działalności kulturalnej, oświatowej i sportowej oraz działalności statutowej sołectwa. Istnieje możliwość wynajmu świetlicy na cele inne, zgodnie z regulaminem.

4. Celem działania świetlic jest m.in.:

- a) tworzenie bazy do integracji środowiska lokalnego;
- b) prowadzenie statutowej działalności sołectwa;
- c) rozwój działalności kulturalnej społeczności lokalnej;
- d) inicjowanie aktywności mieszkańców działających na rzecz wsi;
- e) promowanie sportu na wsi oraz podejmowanie działań rekreacyjnych;
- f) organizowanie imprez okolicznościowych;
- g) organizowanie spotkań i zebrań sołeckich ze środowiskami lokalnymi oraz posiedzeń rad sołeckich;
- h) umożliwienie prowadzenia statutowej działalności i organizacji spotkań lokalnym organizacjom działającym na terenie gminy;
- i) organizacja spotkań lokalnych organizacji działających na terenie wsi,
- j) realizacja spotkań organizowanych przez burmistrza lub jednostki organizacyjne gminy,
- k) promocja wsi i gminy,
- l) organizacja spotkań sołtysa i rady sołeckiej z mieszkańcami, organizacjami i środowiskami lokalnymi.

5. Opiekunem świetlicy jest osoba wyznaczona przez burmistrza.

6. Burmistrz określa zadania i obowiązki opiekuna świetlicy.

7. Osoby korzystające ze świetlic obowiązane są do przestrzegania obowiązującego tam porządku, w szczególności dbania o mienie znajdujące się w świetlicy, korzystania z wyposażenia świetlicy zgodnie z jego przeznaczeniem, stosowania się do poleceń opiekuna świetlicy.

8. Zabronione jest na terenie świetlicy lub w jej bezpośrednim otoczeniu:

- a) śmiecenie, pozostawianie po sobie nieporządku;
- b) używanie słów powszechnie uznawanych za nieprzyzwoite;
- c) innych zachowań niezgodnych z prawem lub dobrymi obyczajami.

9. Osoba naruszająca porządek i ład na terenie świetlicy, po bezskutecznym wezwaniu do zaniechania tego rodzaju zachowań może zostać usunięta ze świetlicy.

10. Klucze do świetlicy są w posiadaniu opiekuna świetlicy.

11. Korzystanie ze świetlicy wymaga wcześniejszego uzgodnienia terminu nieodpłatnego udostępnienia lub najmu z zarządzającym świetlicą.

12. Godziny udostępnienia świetlicy są ustalane z zarządzającym świetlicą.

13. Środki uzyskane z wynajęcia świetlic stanowią dochód gminy.

14. Utrzymanie świetlic finansowane jest z budżetu gminy.

15. Gmina ponosi koszty utrzymania świetlic w zakresie:

- a) ogrzewania, dostaw energii elektrycznej i wody,
- b) odbioru ścieków i odpadów,
- c) remontów i modernizacji zaplanowanych w budżecie gminy na cały rok.

UZASADNIENIE

**do uchwały nr..... Rady Miejskiej w Wyrzysku z dnia roku
w sprawie zasad korzystania z obiektów i urządzeń użyteczności publicznej i sposobu
ustalania opłat za ich korzystanie**

W celu umożliwienia efektywnego pozastatutowego korzystania z obiektów użyteczności publicznej wraz z urządzeniami i wyposażeniem znajdującym się w tych obiektach, stanowiących własność gminy, organ stanowiący gminy na podstawie przepisu art. 4 ust. 1 pkt 2 ustawy z dnia 20 grudnia 1996 r. o gospodarce komunalnej (Dz. U. z 2021 r., poz. 679) ustala zasady korzystania z obiektów i urządzeń użyteczności publicznej oraz sposób ustalania opłat za ich korzystanie. Natomiast przepis art. 4 ust. 2 cyt. wyżej ustawy uprawnia radę gminy do powierzenia kompetencji w powyższym zakresie organowi wykonawczemu gminy, tj. burmistrzowi.

Projekt przedmiotowej uchwały, zgodnie z uchwałą Nr XLVI/406/2010 Rady Miejskiej w Wyrzysku z dnia 28 września 2010 r. w sprawie określenia szczegółowego sposobu konsultowania projektów aktów prawa miejscowego z gminną radą działalności pożytku publicznego lub organizacjami pozarządowymi oraz innymi podmiotami działającymi w sferze działalności pożytku publicznego w dziedzinach dotyczących działalności statutowej tych organizacji, zarządzeniem Nr 0050.26.2025 Burmistrza Wyrzyska z dnia 6 lutego 2025 r. został poddany konsultacjom w terminie od dnia 10.02.2025 r. do dnia 17.02.2025 r. Przedmiotowe zarządzenie zostało zamieszczone w Biuletynie Informacji Publicznej, na stronie internetowej Gminy Wyrzysk www.wyrzysk.pl oraz na tablicy ogłoszeń w siedzibie Urzędu Miejskiego w celu wyrażenia pisemnej opinii.

W wyznaczonym terminie nie wpłynęło żadne stanowisko ani organizacji pozarządowej, ani podmiotu działającego w sferze działalności pożytku publicznego. Przedmiotowy projekt uchwały został przedłożony przez Burmistrza Wyrzyska właściwej Komisji Rady Miejskiej w Wyrzysku wraz z informacją o braku zgłoszenia propozycji i uwag.

W świetle powyższego podjęcie niniejszej uchwały jest uzasadnione.